

模式标本：正模♂，福建崇安武夷，1965.VI.19，王良臣采（存NKU）（已检查）。

观察标本：1♂（正模），福建崇安武夷，1965.VI.19，王良臣采；1♀（配模），同前；2♂♂（副模，下同），同前，刘胜利采；1♂，同前，王良臣采。

分布：福建。

(72) 黑缘后丽盲蝽 *Apolygus nigricostalis* Lu et Zheng, 1997 (图 42)

*Apolygus nigricostalis* Lu et Zheng 1997a: 165; Kerzhner & Josifov, 1999: 66.

体椭圆形；底色淡黄褐色至淡橙褐色，具黑斑；有光泽。

头垂直，淡橙褐色；毛稀疏，短小，半直立；唇基几全部黑褐至黑色，基部及基半两侧常为黄褐色；上唇黑色。雄头顶宽为头宽度的0.33倍，雌为0.36倍；头顶中纵沟浅，但明显，二后臂之间的区域低平；后缘嵴明显，嵴后低平区几无。头前面观眼前部分长约等于眼下缘至触角窝上端之间的距离。下颚片较狭，整体斜行，外缘低宽弧弯。侧面观头高：眼高=5:3.3。触角第I节黄褐；第II节深褐至黑褐色，亚基部有一黄褐色环，约占该节长的1/4；第III、IV节除第III节基部黄白色外，均为黑色。喙伸达中足基节末端或后足基节。

前胸背板拱隆前倾程度较弱，相对平置；黄褐色，前半部及两侧缘有时为橙红色；具较强光泽；侧缘直（除前角外），有时后缘中段中央微前凹。领微粗于头后缘嵴。胝微隆，二胝前半不相连，但胝间区前半较高，略低于胝；胝前区横列，与胝间区之间可见沟痕。盘域刻点浅；毛半直立。

中胸背板外露部分深褐色；小盾片浅黄褐，有时基部深褐色；较平滑，横皱细。前翅缘片黑褐色；爪片脉内侧深褐，基部浅黄褐，外侧浅黄褐；革片浅黄褐至黄白色，端部内角有一黑褐色斜斑；深色个体缘片及革片中裂外方全黑，此黑纵带向后向内斜伸达革片内端角，并继续向后包括楔片基内半；爪片与革片刻点细浅而密；爪片毛长度中等，革片毛略短，密而平伏。楔片长约为基部宽的1.8倍，浅黄褐，端部1/4黑褐。膜片烟褐色，具3个浅色斑，分别位于翅室内基半、翅室前的楔片端部后方、以及膜片中央。

胸部腹面黑褐至黑色，臭腺沟缘及蒸发域黄白色。雄虫腹下深褐至黑色，中央色较深，向两侧渐浅，有时两侧为黄褐色，生殖囊大部黄褐色。雌虫腹下全部黄褐或中央黑色，向两侧渐成黄褐色。足黄褐；基节浅黄褐至黄白色；股节端部1/3~1/2略带橙色，亚端部各具2个橙红色环；胫节刺黑色，刺基无深色小点斑；第III跗分节深褐色。

左、右阳基侧突均为典型 *Apolygus* 型，右阳基侧突端缘平截。阳茎端针突细长，约2倍于导精管之长；腹骨片长，末端渐尖细，基半部较粗，与翼状骨片愈合部分约占腹骨片全长的1/2；翼状骨片直，边缘具锐齿；侧骨片长形；亚侧骨片发达，具刺；中骨片缺失。



量度：体长 5.25~6.10，体宽 2.12~2.60。头长 0.37~0.44，头宽 1.07~1.11，头顶宽（♂）0.35，（♀）0.40。触角各节长 0.54~0.65:1.43~1.64:1.09~1.29:0.75~0.85。前胸背板长 1.02~1.16，后缘宽 1.87~2.20。革片长 2.25~2.57，楔片长 0.90~1.00。

模式标本：正模♂，西藏吉隆吉隆公社，1984.VII.18，普琼琼采（存 IZAS）（已检查）。

观察标本：1♂（正模），西藏吉隆吉隆公社，1984.VII.18，普琼琼采；1♂1♀（副模，下同），同前；1♂，同前，1984.VI.22；2♂♂1♀，同前，1984.VIII.17，周兆兴采。

分布：西藏。

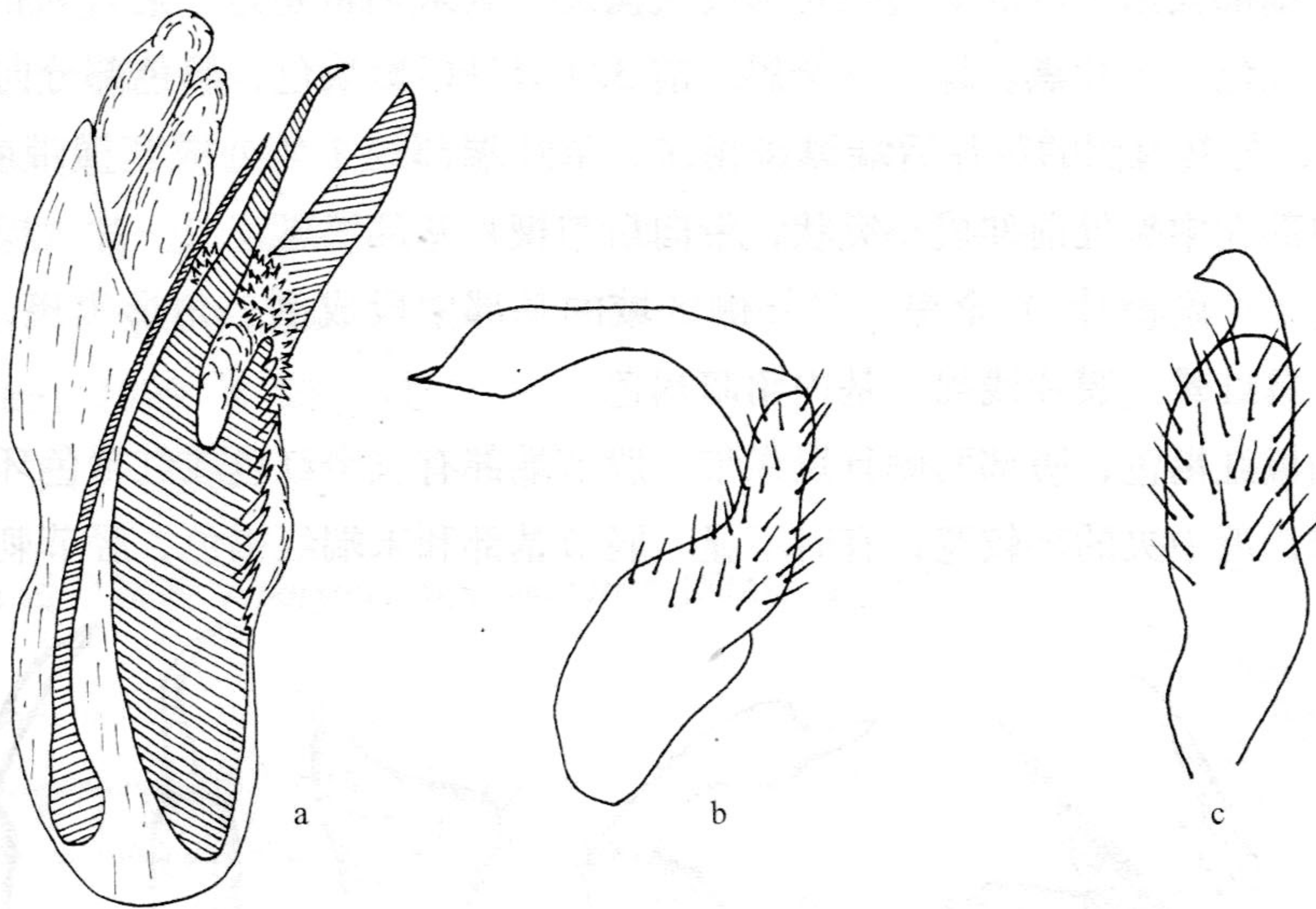


图 42 黑缘后丽盲蝽 *Apolygus nigricostalis* Lu et Zheng

a. 阳茎端 (vesica); b. 左阳基侧突 (left paramere); c. 右阳基侧突 (right paramere)。

(73) 斑盾后丽盲蝽 *Apolygus nigrocinctus* (Reuter, 1906) (图 43, 图版 II-15)

*Lygus pulchellus* var. *nigrocincta* Reuter, 1906a: 34; Hsiao, 1942: 266.

*Lygocoris nigrocinctus* (Reuter): Schuh, 1995: 800.

*Lygocoris* (*Apolygus*) *pulchellus* var. *nigrocincta* (Reuter): Carvalho, 1959: 136.

*Lygocoris* (*Apolygus*) *nigrocinctus* (Reuter): Kerzhner, 1972: 287; Zheng, 1995: 463.

*Apolygus nigrocinctus* (Reuter): Kerzhner & Josifov, 1999: 66.

*Lygocoris* (*Apolygus*) *pulchellus* (Zheng et Wang): Zheng, 1995: 463 (misidentification).

体椭圆形，略长；黄褐色，具黑斑；有光泽。

头垂直；唇基几全部黑色，额部有时呈淡橙褐色或具淡黑褐色晕斑，常具多条成对



的平行斜纹。头顶与复眼的宽度比约为 1.2:1；中纵沟两侧区域后部外侧常有一小凹窝，并具小网格状微刻区，微刻浅而不甚规则；后缘嵴略前拱，较粗，嵴后低平区甚为细窄，不显著。头眼前部分长约等于眼下缘至触角窝上 1/3 之间的距离；下颚片较窄，外缘低宽弧弯，整体斜列，约成 45 度角。侧面观头高:眼高 = 5:3。触角同体色，第 I 节末端、第 II 节基部 1/5 和端部 3/5、以及第 III、IV 节均为黑褐色，第 II、III 节基部各有一黄褐色狭环。喙伸达后足基节末端。

前胸背板淡黄褐，基部在后缘前方有一条伸至侧缘的黑褐色宽横带，后缘狭窄地淡色。胫斜列，除周缘外黑色，成倒置的“八”字形；胫较隆出，后缘界限清楚；二胫前半相连，并与胫前区连成一体。盘域刻点向后渐浅，密度中等或偏密；毛短小，半平伏。

小盾片基部伸出一约成等边三角形的大黑斑，其末端常超过小盾片长的 1/2，斑的两侧缘有时红色。爪片黑。缘片几全黑，前 3/4 只最内侧淡色，黑色部分向后渐粗，后 1/4 渐全黑，与其内侧的革片后端黑斑相连。革片端部约 1/4 处成宽横带或宽斜带状，带的前缘中部在中裂处前伸成小突状，带向后与楔片基部黑斑连成一片。楔片橙黄，基内角区域 (= “副楔片”) 全黑，其外侧区域的基部中段成倒三角形黑斑，端角黑色，各黑斑周缘具红晕。膜片浅褐，基内角暗褐色。

中胸侧板红褐色，腹部两侧具黑纵带。股节端部有三个红色或红褐色环，近端部的两个环较窄，近中央的环较宽，有时不显。胫节基部和末端红褐色，胫节刺黑色，刺基

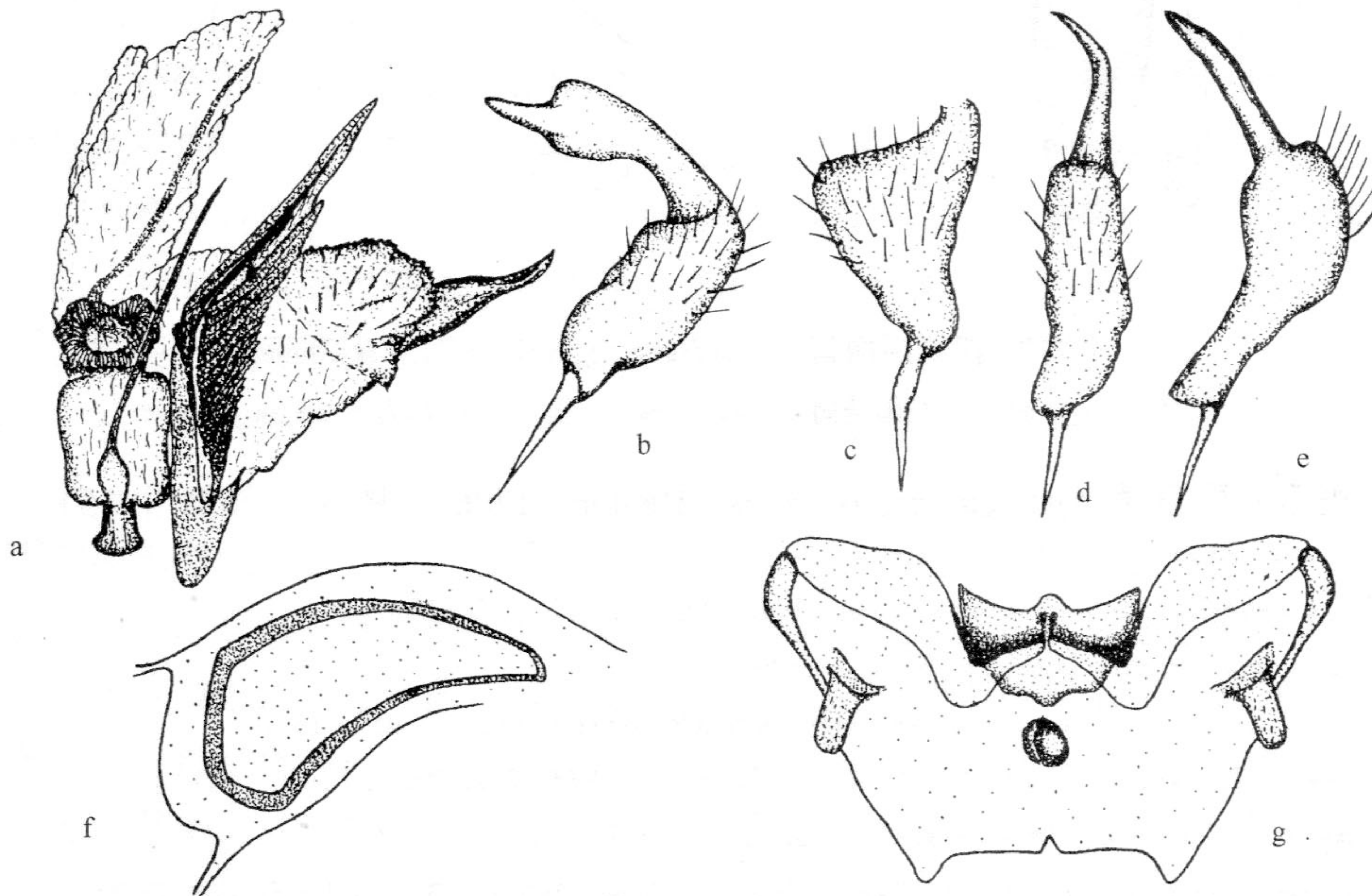


图 43 斑盾后丽盲蝽 *Apolygus nigrocinctus* (Reuter)

a. 阳茎端 (vesica); b~c. 左阳基侧突 (left paramere); d~e. 右阳基侧突 (right paramere); f. 环骨片 (ring sclerite); g. 交配囊后壁 (posterior wall of bursa copulatrix)。